

ADOLESCENCIA Y COVID19

Salud Mental Facultad de Medicina UBA Ferrari- Zalzman

Silvia G de Notrica, Florencia Araujo, Mabel Cambrero, Andrea Cifarelli, Susana Gewisgold, Valeria Ledesma, Orquídea Lee, Margarita Melazzini, María Eugenia Ralli, Gustavo Sesé, Mariela Verzero, Haydée Zac, Diana Zalzman

OBJETIVOS:

- Analizar las características principales de la adolescencia y la forma en que la pandemia afecta su desarrollo.
- Detectar los riesgos en la adolescencia durante la pandemia.
- Describir como se sienten los adolescentes en el contexto actual.

METODOLOGÍA PEDAGÓGICA:

Como parte del entrenamiento en habilidades los alumnos de la materia salud mental de la facultad de medicina (UBA) realizaron una entrevista a un adolescente. Preguntaron cómo se vio alterada su sociabilidad y subjetividad en esta etapa y cómo influyó el COVID 19 en su estado de ánimo, consumo y hábitos. También se realizó una encuesta anónima a los alumnos. Se realizó un estudio observacional y transversal a 58 adolescentes de 15 a 17 años y a 58 alumnos de medicina de 19 años bajo una encuesta anónima, voluntaria y virtual.

HIPÓTESIS: La pandemia y el aislamiento social obligatorio potencian las dificultades que atraviesa el adolescente en este periodo de crisis y vulnerabilidad, altera su sociabilidad (aunque continúe virtual) y produce efectos emocionales negativos

ADOLESCENTES ENTEVESTADOS POR ALUMNOS DE MEDICINA

PREGUNTA ABIERTA ACERCA DE CÓMO TRANSITABAN LA ADOLESCENCIA

EDAD: 15-17 AÑOS
58 ENTEVESTADOS

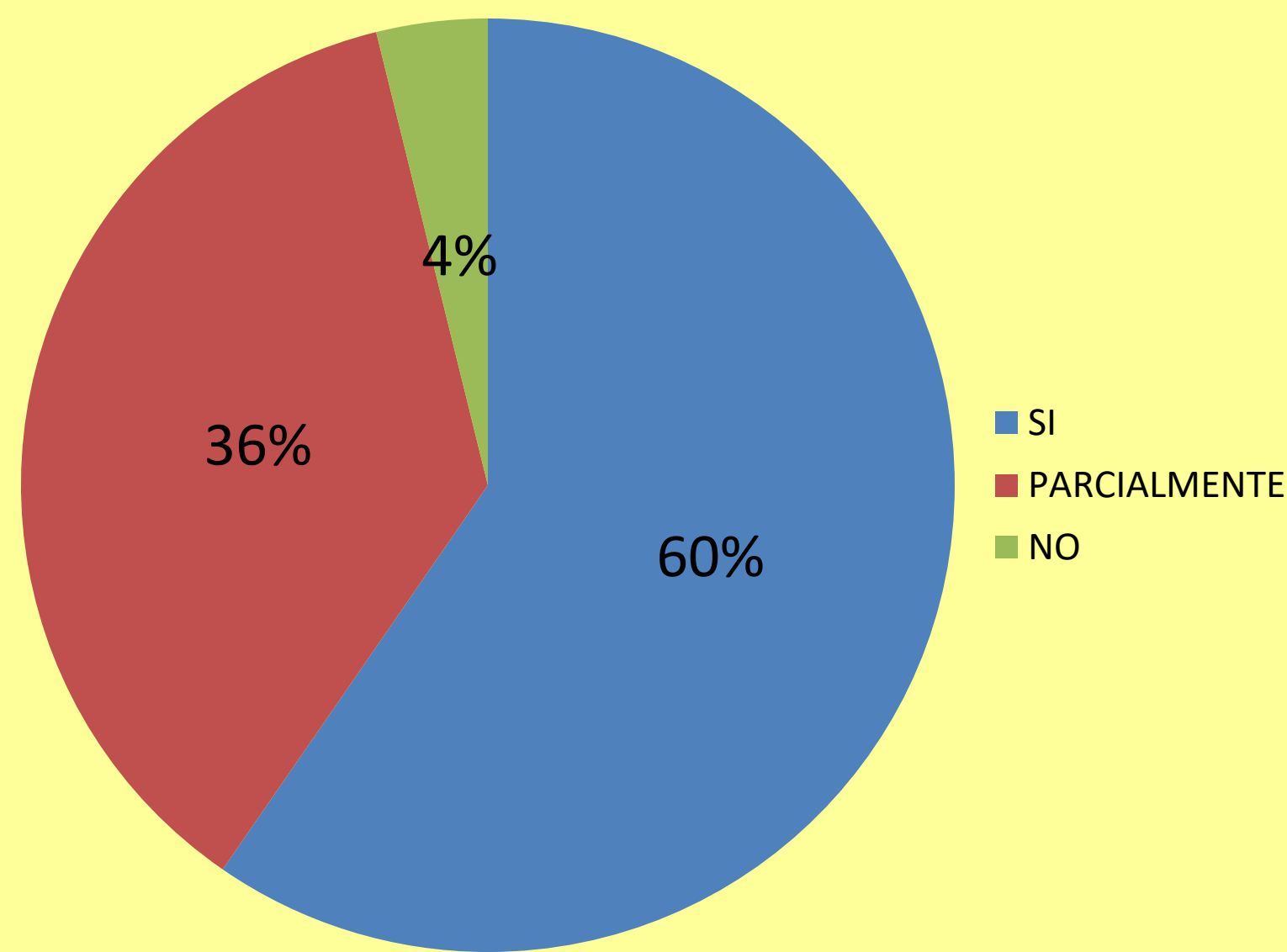
ALUMNOS DE MEDICINA MATERIA SALUD MENTAL

ENCUESTA ACERCA DEL IMPACTO DEL COVID EN SUS VIDAS Y RIESGOS EN LA ADOLESCENCIA

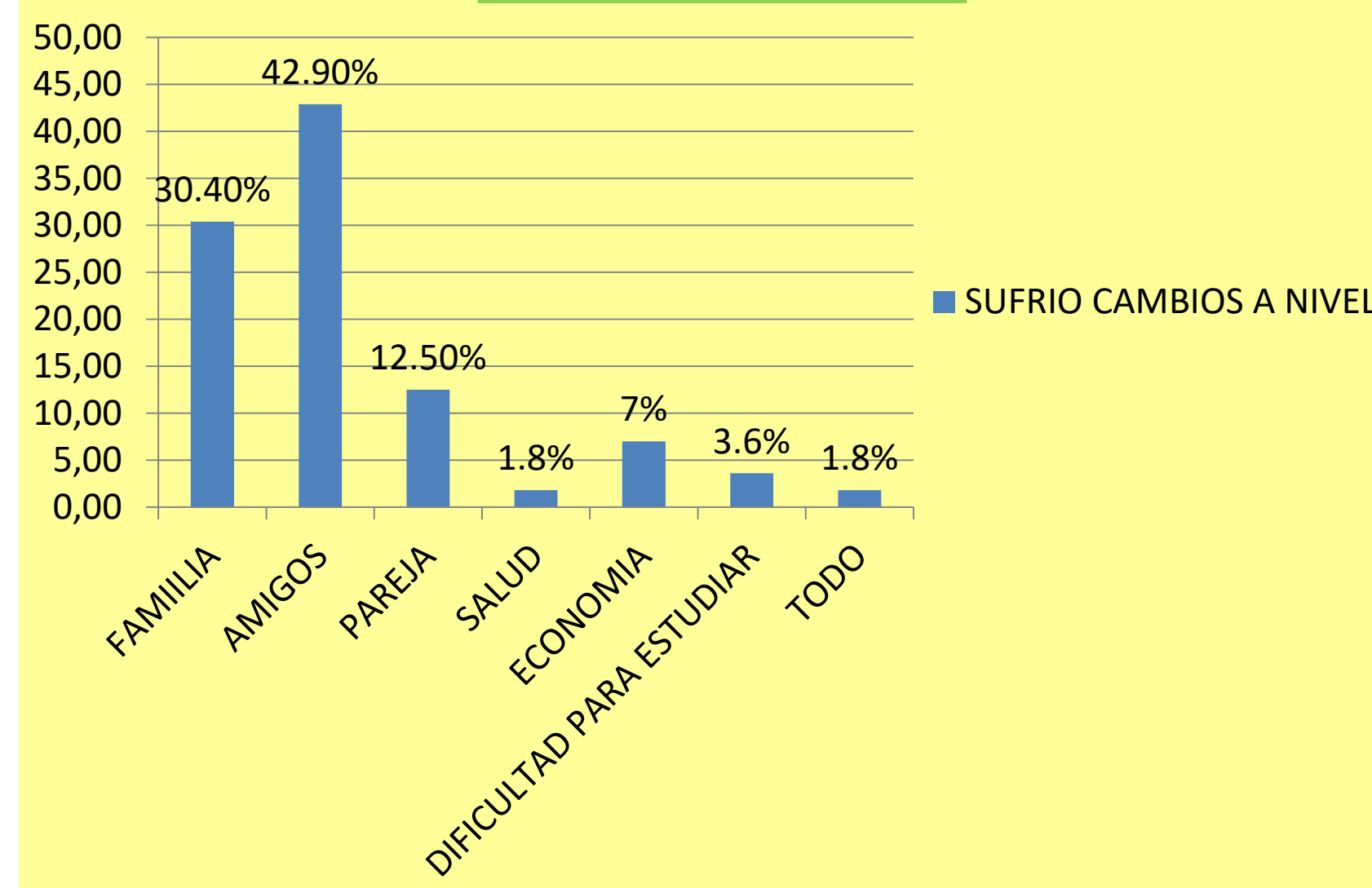
EDAD: 19-20 AÑOS
58 ENTEVESTADOS

RESULTADO DE ENCUESTA A ADOLESCENTES REALIZADAS POR ALUMNOS

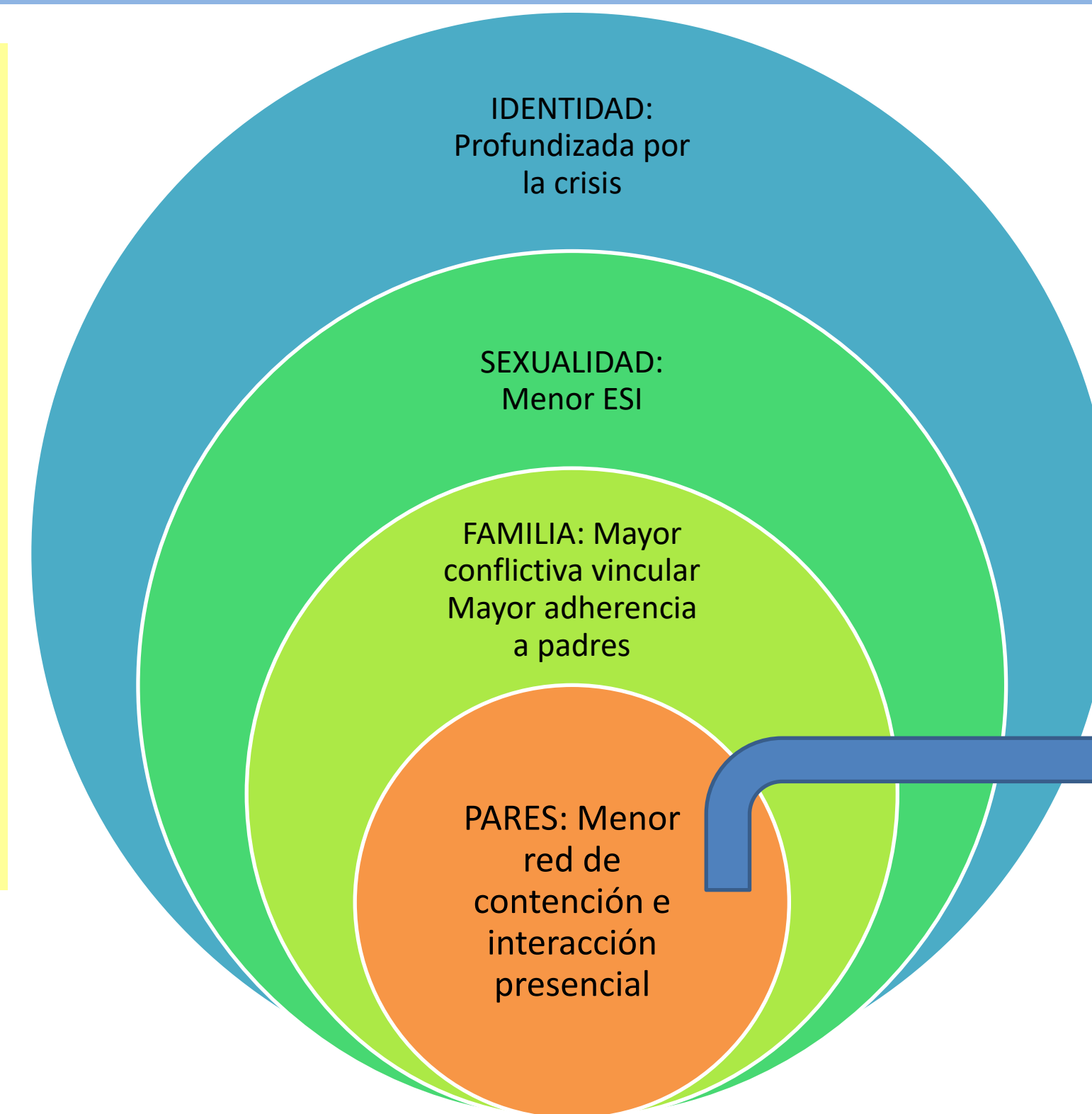
CUMPLIÓ CON LAS NORMAS SANITARIAS DISPUESTAS PARA EL COVID19?



CAMBIOS OBSERVADOS



PRESENTARON DISMINUCION DEL CONSUMO DE ALCOHOL Y DROGAS DURANTE LA PANDEMIA

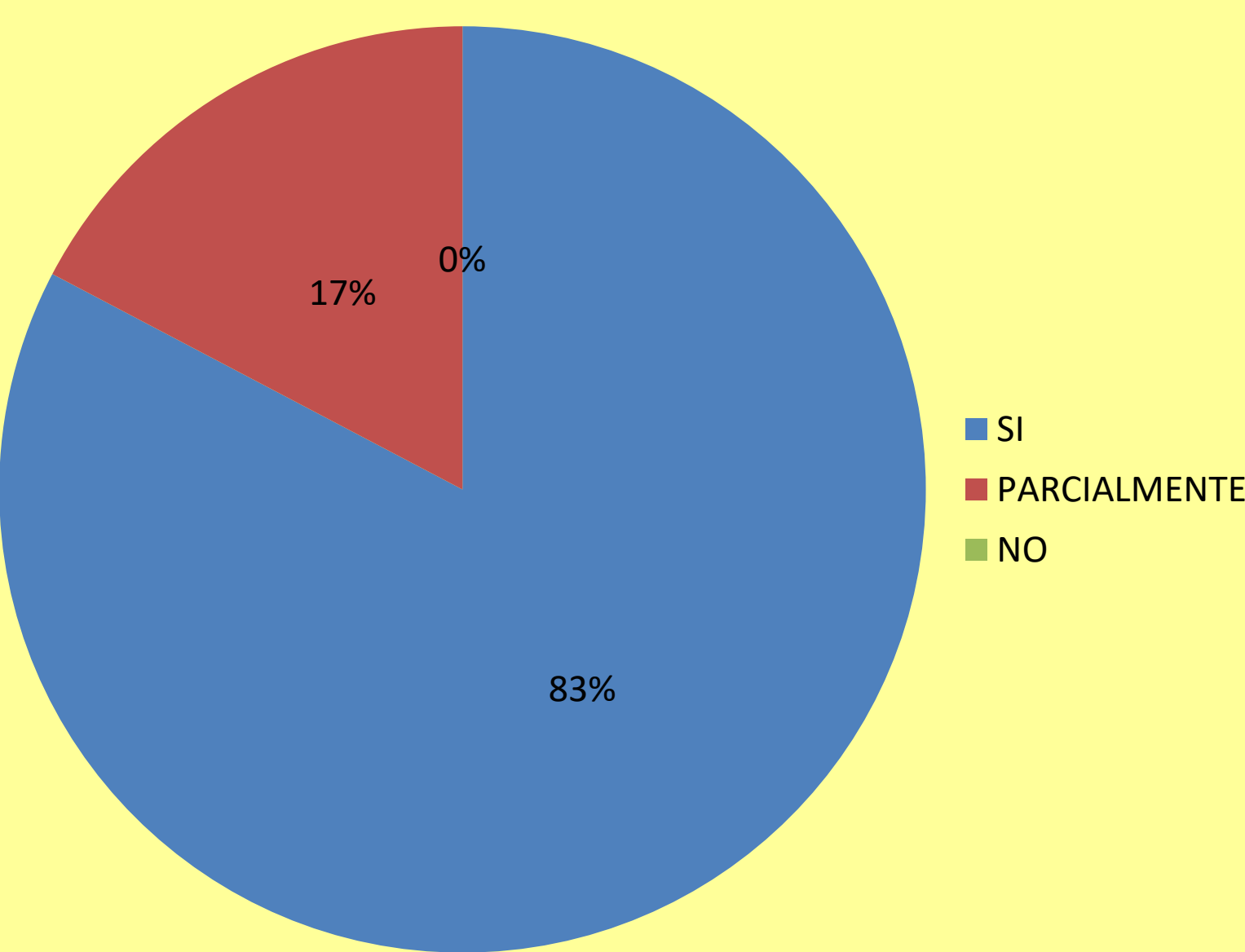


ACERCA DEL TIEMPO LOS ADOLESCENTES REFIEREN

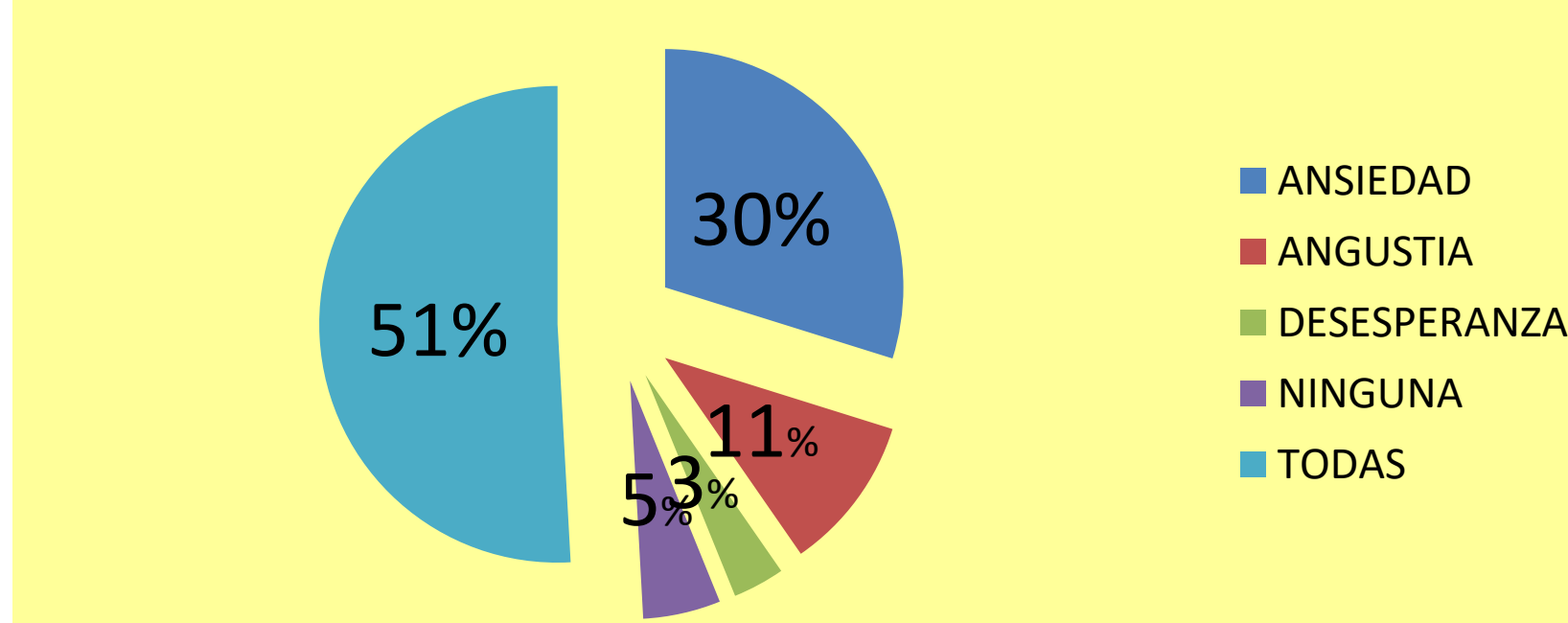


RESULTADO ENCUESTA A ALUMNOS DE LA FACULTAD DE MEDICINA

CUMPLIÓ CON LAS NORMAS SANITARIAS DISPUESTAS PARA LA PREVENCIÓN DEL COVID19?



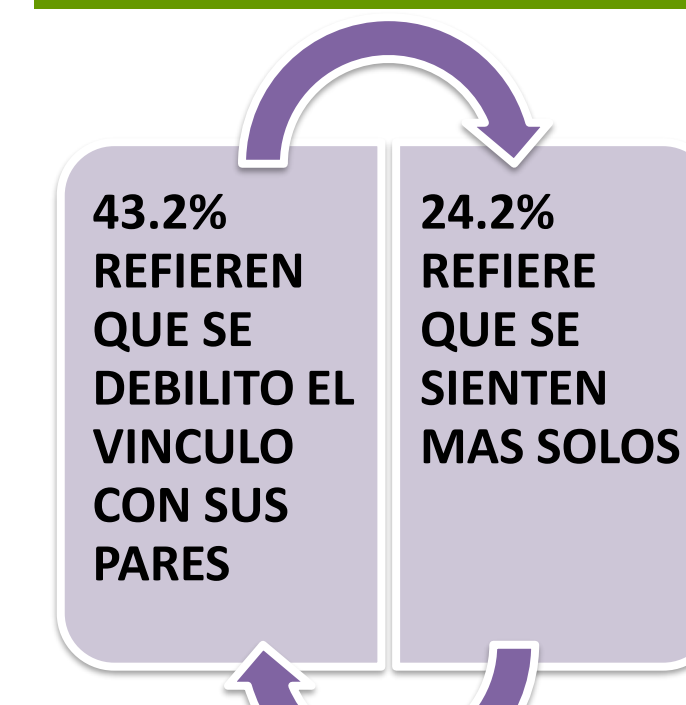
EXPERIMENTO ESTAS EMOCIONES DURANTE LA PANDEMIA?



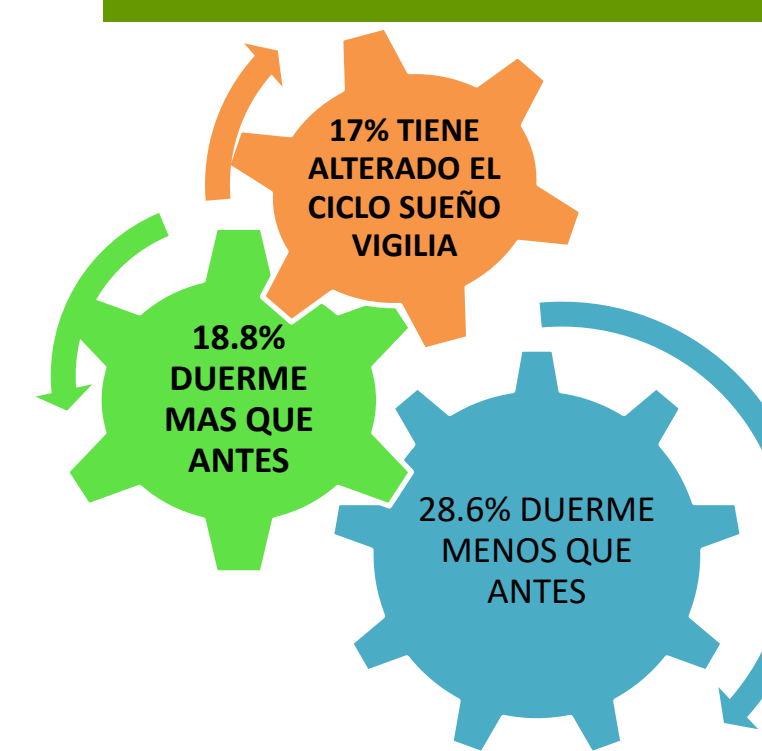
49.9% EMPEORÓ SU IMAGEN CORPORAL DESDE LA PANDEMIA



RELACION CON PARES



SUEÑO



10.5% Aumentó su consumo de alcohol desde que comenzó la pandemia

75% se sintió un poco afectado por la falta de certeza del futuro

40% Refirió sentirse incómodos estudiando en su casa

6.9% aumentó su consumo de marihuana durante la pandemia

El 20.7% se sintió muy afectados por la falta de certeza acerca del futuro

20% no cuenta con la tecnología necesaria para lograr estudiar desde su casa.

CONCLUSIONES:

- 1) En relación a los cuidados Covid: los alumnos de medicina cumplieron con las normas de prevención con mayor adherencia que los adolescentes que ellos entrevistaron.
- 2) Vida social versus vida familiar: en ambos grupos se observó dificultades en vincularse con amigos, menor red de contención de pares, pero los adolescentes entrevistados adhirieron más a padres, hubo más conflictos y efectos emocionales negativos (año perdido, todos los días son iguales, etc).
- 3) En cuanto al consumo problemático, los estudiantes de medicina presentaron aumento de consumo de alcohol y cannabis a diferencia de los adolescentes entrevistados que el consumo disminuyó porque no ven atractivo consumir sin sus amigos.
- 4) En relación al estudio en ambos grupos se observaron dificultades para aprender bajo la modalidad virtual.

El adolescente actual se encuentra en un período mayor complejidad para su crecimiento y desarrollo, presenta mayor adherencia a su grupo familiar y menor integración con sus pares. Esto supone una dificultad para resolver su crisis de identidad, asumir una sexualidad interactiva con sus coetáneos y lograr la separación del discurso familiar esperable durante esta etapa.

BIBLIOGRAFÍA:

- 1- Ferrari H y colaboradores- Aportes del psicoanálisis a la medicina- Corpus-2009
- 2- Ferrari H. Salud Mental en Medicina-Corpus-2002
- 3.- Ferreira Dos Santos(Comp) Clínica con adolescentes- Editorial Entreideas-2020
- 4- Kaplan y Sadock, 2011. Walters Kluwer
- 5- McDougall,Joyce. Teatros del cuerpo. Julián Yébenes,S.A.,1991.

- 6- Kornblit Ana Lia. Juventud y vida cotidiana. Biblos, 2007.
- 7_ Herrera San+. P. PRINCIPALES FACTORES DE RIESGO PSICOLÓGICOS Y SOCIALES EN EL ADOLESCENTE, Rev Cubana Pediatr 1999;71(1):39-42
8. Violencias en escenarios adolescentes: Trabajo Libre – Jornada UBA U. D. Salud MentalFerrari-Zalzman H. Ferrari, G. Andrés, P.Bajdacz, M. Cambero, V. Díaz, S. Etkin, R.Duek, C.Margulis, M. Melazzini, Silvia G. de Notrica, S. Rucker, C. Shore, H.Zac, D. Zalzman